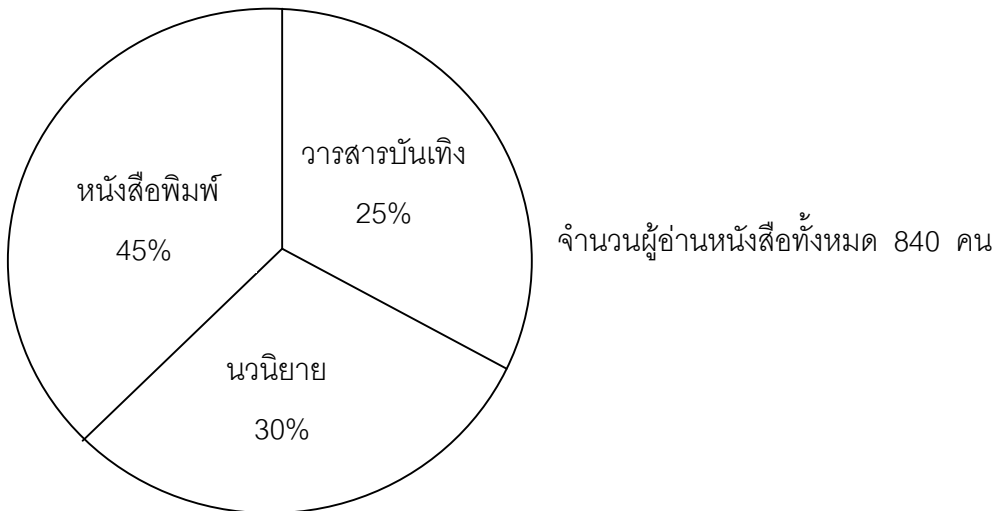


## ข้อสอบกราฟและตาราง

เทคนิคในการทำข้อสอบแบบตาราง

1. ให้อยู่ตัวเลขให้เหลือ 2 หลัก หรือ 3 หลัก
2. ถ้าโจทย์ถามมากกว่าหรือน้อยกว่าให้นำมาลบกันก่อนแล้วค่อยคำนวณตัวเลข
3. ถ้าโจทย์ไม่ถามมากกว่าหรือน้อยกว่าให้นำตัวเลขนั้น ๆ มาคำนวณได้เลยโดยไม่ต้องนำมาลบ
4. ถ้าโจทย์ให้หาช่วงระหว่างปี และมีคำว่า "โดยเฉลี่ย" ให้หารด้วยจำนวนปีเสมอ
5. สูตร  $\text{ร้อยละ} = \frac{\text{หา} \times 100}{\text{ฐาน}}$

### 1. กราฟวงกลม 1 วง



1. มีผู้อ่านหนังสือพิมพ์ทั้งหมดกี่คน

$$\text{สูตร} = \frac{45}{100} \times 840 = 378 \text{ คน}$$

2. ผู้อ่านนวนิยายรวมกับวารสารบันเทิง มากกว่าผู้อ่านหนังสือพิมพ์กี่คน

$$\text{นวนิยาย } 30\% + \text{วารสารบันเทิง } 25\% = 55\%$$

$$\text{ผู้อ่านนวนิยายรวมกับวารสารบันเทิง} = \frac{55}{100} \times 840 = 462 \text{ คน}$$

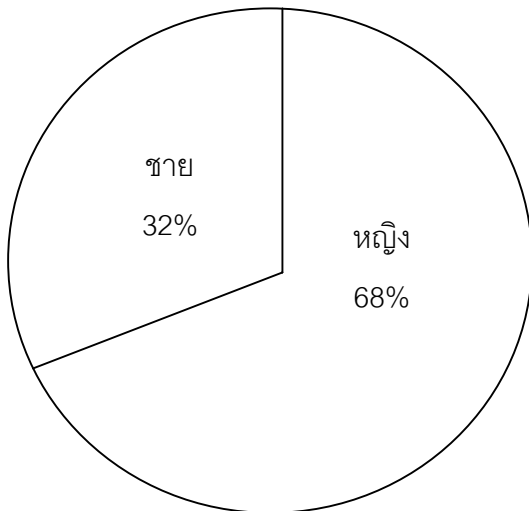
$$\text{ผู้อ่านหนังสือพิมพ์} = \frac{45}{100} \times 840 = 378 \text{ คน}$$

ผู้อ่านนวนิยายรวมกับวารสารบันเทิงมากกว่าผู้อ่านหนังสือพิมพ์

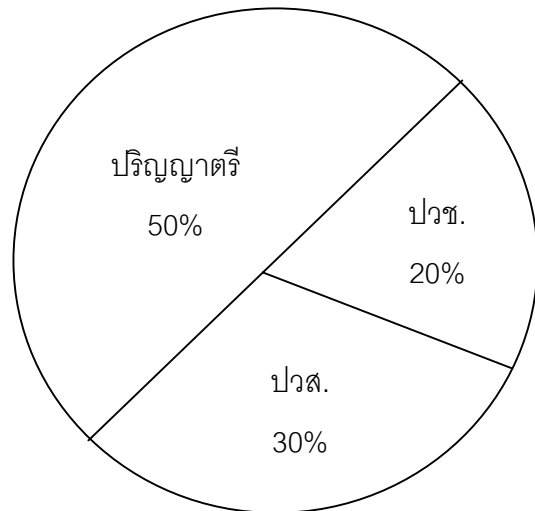
$$= 462 - 378 = 84 \text{ คน}$$

## 2. กราฟวงกลม 2 วง

จากการสำรวจภาค ก ของกรมส่งเสริมการปกครองท้องถิ่น มีผู้มาสมัคร 1,800 คน ซึ่งแยกตามเพศและวุฒิการศึกษาที่สมัครสอบ สรุปได้ดังนี้



แยกตามเพศ



แยกตามระดับการศึกษา

1. ผู้ชายที่มาสมัครสอบภาค ก ของกรมส่งเสริมการปกครองท้องถิ่น มีทั้งหมดกี่คน

$$\text{สูตร} = \frac{32}{100} \times 1,800 = 576 \text{ คน}$$

2. ผู้หญิงที่มาสมัครสอบภาค ก ของกรมส่งเสริมการปกครองท้องถิ่น มีทั้งหมดกี่คน

$$\text{สูตร} = \frac{68}{100} \times 1,800 = 1,224 \text{ คน}$$

3. ถ้ามีคนมาสมัครสอบในระดับปริญญาตรี เป็นผู้หญิง 683 คน อยากทราบว่าจะมีผู้ชายที่มาสมัครสอบภาค ก ของกรมส่งเสริมการปกครองท้องถิ่นในระดับปริญญาตรีกี่คน

$$1. \text{จำนวนรวมทั้งชายและหญิง} = \frac{50}{100} \times 1,800 = 900 \text{ คน}$$

$$2. \text{เป็นชายและหญิงทั้งหมด } 900 \text{ คน / และใน } 900 \text{ คน เป็นหญิง } 683 \text{ คน}$$

$$3. \text{เป็นชายจำนวน} = 900 - 683 = 217 \text{ คน}$$

4. จำนวนผู้สมัครระดับ ปวส. มากกว่าระดับ ปวช. อยู่กี่คน

$$\text{จำนวนผู้สมัครระดับ ปวส.} = \frac{30}{100} \times 1,800 = 540 \text{ คน}$$

$$\text{จำนวนผู้สมัครระดับ ปวช.} = \frac{20}{100} \times 1,800 = 360 \text{ คน}$$

$$\text{จำนวนผู้สมัครระดับ ปวส. มากกว่า} \quad 540 - 360 = 180 \text{ คน}$$

### 3. ตาราง

ปริมาณการนำเข้าแร่ (หน่วย : เมตริกตัน)

ปี	ดีบุก	ทังสแตน	ตะกั่ว	สังกะสี	เหล็ก
2527	29,979	1,378	39,204	147,993	60,670
2528	23,021	1,137	46,244	276,909	93,800
2529	23,298	922	61,885	373,833	37,300
2530	21,150	1,269	55,300	341,145	97,026
2531	19,420	1,173	69,851	420,102	99,257
2532	20,374	1,084	58,078	415,620	177,373
2533	19,979	523	52,309	404,050	128,626
2534	14,939	440	39,245	496,006	240,075

1. ระหว่างปี 2528 – 2531 แร่ชนิดใดที่มีอัตราการนำเข้าเพิ่มขึ้นมากที่สุด

- ก. สังกะสี                      ข. ตะกั่ว  
ค. ทังสแตน                    ง. เหล็ก

(แก้ไขปี 2531 ตะกั่วมบบรรยายเป็น 70 ให้เปลี่ยนเป็น 69 นะครับ... เพราะ 69 – 46 ถึงจะได้ 23)

2. สัดส่วนการนำเข้าของตะกั่วในปี 2527: 2529 : 2531 ใกล้เคียงกับข้อใด

- ก. 4 : 5 : 6                      ข. 4 : 6 : 7  
ค. 5 : 6 : 8                      ง. 5 : 7 : 10

3. ช่วงปี 2527 – 2534 เหล็กมีการนำเข้าเพิ่มขึ้นโดยเฉลี่ย กี่เมตริกตัน

ก. 25,630

ข. 27,897

ค. 26, 540

ง. 29, 230

4. ข้อใดต่อไปนี้นี้กล่าวได้ถูกต้อง

ก. ปี 2527 มีการนำเข้าเหล็กมากที่สุด

ข. ปี 2530 มีการนำเข้าดีบุกมากกว่าตะกั่ว

ค. ปี 2531 มีการนำเข้าจากมากไปหาน้อย คือ สังกะสี เหล็ก ตะกั่ว ดีบุกและหังสเตน

ง. ผิดทุกข้อ

